

Приложение № 1

Адреса, телефоны структурных подразделений инспекции

№ п/п	Наименование структурного подразделения	Адрес	№ кабинета	Телефон
№ п/п	Наименование структурного подразделения	Адрес	№ кабинета	Телефон
1	Начальник инспекции	г.Благовещенск, ул.Шевченко, 24	323	223-944
2	Приемная	г.Благовещенск, ул.Шевченко, 24	323	223-944 223-955 (ф)
3	Заместитель начальника инспекции	г.Благовещенск, ул.Шевченко, 24	320	223-969
4	Начальник территориального отдела	г.Благовещенск, ул.Шевченко, 24	332 А	223-972
5	Территориальный отдел	г.Благовещенск, ул.Шевченко, 24	321	223-972 223-974
6	Начальник отдела по надзору за строи- тельством объек- тов в городе Благо- вещенске и Благо- вещенском районе	г.Благовещенск, ул.Шевченко, 24	328 В	223-961
7	Отдел по надзору за строительством объектов в городе Благовещенске и Благовещенском районе	г.Благовещенск, ул.Шевченко, 24	328, 328 А 328 Б 328 В	223-968 223-999 223-961
8	Служба правовой, финансовой и моби- лизационной ра- боты	г.Благовещенск, ул.Шевченко, 24	332,322	223-976 223-971
9	Служба специаль- ных видов надзора	г.Благовещенск, ул.Шевченко, 24	328А	223-645

ИЗВЕЩЕНИЕ N \_\_\_\_\_

**О НАЧАЛЕ СТРОИТЕЛЬСТВА, РЕКОНСТРУКЦИИ ОБЪЕКТА**

**КАПИТАЛЬНОГО СТРОИТЕЛЬСТВА**

\_\_\_\_\_ " \_\_\_\_\_ 20 \_\_\_\_\_ г.  
(место составления)

1. Застройщик, технический  
заказчик

\_\_\_\_\_ (наименование застройщика, технического заказчика)

\_\_\_\_\_ (при наличии технического заказчика), номер и дата выдачи свидетельства о государственной  
регистрации, ОГРН, ИНН, почтовые реквизиты, телефон/факс - для юридических лиц;

\_\_\_\_\_ фамилия, имя, отчество застройщика или технического заказчика,

\_\_\_\_\_ паспортные данные, место проживания, телефон/факс - для физических лиц)

2. Объект капитального  
строительства

\_\_\_\_\_ (наименование объекта капитального строительства)

\_\_\_\_\_ в соответствии с проектной документацией, краткие проектные характеристики, описание этапа  
строительства, реконструкции, если разрешение выдается на этап строительства, реконструкции)

3. Адрес (местоположение) объекта капитального  
строительства

\_\_\_\_\_ (почтовый или строительный

\_\_\_\_\_ адрес объекта капитального строительства)

4. Разрешение на строительство объекта  
капитального строительства

\_\_\_\_\_ (номер и дата выдачи,

\_\_\_\_\_ кем выдано, срок действия)

5. Положительное заключение экспертизы проектной документации, если проектная документация объекта капитального строительства подлежит экспертизе в соответствии с требованиями статьи 49 Градостроительного кодекса Российской Федерации (указание на применение типовой проектной документации или ее модификации, включенной в реестр типовой проектной документации)

\_\_\_\_\_ (номер и дата выдачи, кем выдано)

---

6. Положительное заключение государственной экологической экспертизы проектной документации, если проектная документация объекта капитального строительства подлежит государственной экологической экспертизе

---

(номер и дата выдачи, кем выдано)

---

7. Начало строительства,  
реконструкции

---

(дата начала работ)

8. Окончание строительства,  
реконструкции

---

(дата окончания работ)

9. Перечень индивидуальных предпринимателей или юридических лиц, осуществляющих строительство, привлекаемых застройщиком или техническим заказчиком на основании договора, с указанием свидетельств о допуске к определенному виду или видам работ, которые оказывают влияние на безопасность объектов капитального строительства, и наименования саморегулируемых организаций, членами которых они являются

---

---

10. К настоящему извещению  
прилагаются:

---

(документы,

---

прилагаемые к извещению

---

в соответствии с частью 5 статьи 52 Градостроительного кодекса Российской Федерации)

---

---

(должность)

---

(подпись)

---

(расшифровка подписи)

М.П.

(для застройщика или  
технического заказ-  
чика, являющегося  
юридическим лицом)

**ИНСПЕКЦИЯ ГОСУДАРСТВЕННОГО СТРОИТЕЛЬНОГО НАДЗОРА  
АМУРСКОЙ ОБЛАСТИ  
(Инспекция Госстройнадзора области)  
П Р И К А З**

"        "        20        г.        N        \_\_\_\_\_  
\_\_\_\_\_

\_\_\_\_\_  
(место составления)

О назначении

\_\_\_\_\_  
(должности лиц, ответственных за осуществление государственного строительного надзора, Ф.И.О.)

для осуществления государственного строительного надзора при  
строительстве, реконструкции

\_\_\_\_\_  
(указать нужное)

объекта капитального строительства  
по адресу:

\_\_\_\_\_  
(указать почтовый или строительный адрес объекта капитального строительства)

В целях осуществления государственного строительного надзора при строительстве  
(реконструкции)

объекта капитального строительства по  
адресу:

\_\_\_\_\_  
(указать почтовый или

\_\_\_\_\_  
строительный адрес объекта капитального строительства)

**ПРИКАЗЫВАЮ:**

1. Назначить следующих лиц ответственными за осуществление государственного  
строительного надзора:

\_\_\_\_\_

(должность, Ф.И.О.)

для осуществления государственного строительного надзора при строительстве (реконструкции) объекта

капитального строительства по  
адресу:

---

(указать почтовый или

---

строительный адрес объекта капитального строительства)

2.

---

(должность, Ф.И.О.)

разработать программу проведения проверок при строительстве (реконструкции) объекта капитального строительства (п.1 приказа (распоряжения).

3.

---

(должность, Ф.И.О.)

проводить проверки в случаях:

получения от застройщика, технического заказчика или лица, осуществляющего строительство, извещения о начале строительства, реконструкции объекта капитального строительства, направленного в соответствии с частями 5 и 6 статьи 52 Градостроительного Кодекса Российской Федерации, а также об устранении нарушений, об окончании строительства, реконструкции объекта капитального строительства;

на основании программы проверок;

получения от застройщика, технического заказчика или лица, осуществляющего строительство, извещения об изменении сроков окончания работ, подлежащих проверке, если срок окончания таких работ не совпадает со сроками, указанными в программе проведения проверок;

получения извещения, от лица, осуществляющего строительство, о случаях возникновения аварийных ситуаций на объекте капитального строительства;

истечения срока исполнения юридическим лицом, индивидуальным предпринимателем выданного органом государственного строительного надзора предписания об устранении выявленных нарушений обязательных требований;

наличия приказа (распоряжения) руководителя (заместителя руководителя) органа государственного строительного надзора о проведении проверки, изданного в соответствии с поручением Президента Российской Федерации или Правительства Российской Федерации, либо на основании требования прокурора о проведении внеплановой проверки

в рамках надзора за исполнением законов по поступившим в органы прокуратуры материалам и обращениям;

обращений и заявлений граждан, в том числе индивидуальных предпринимателей, юридических лиц, информации от органов государственной власти (должностных лиц органа государственного надзора), органов местного самоуправления, из средств массовой информации о фактах произошедшей аварии, нарушений технических регламентов, иных нормативных правовых актов и проектной документации при выполнении работ в процессе строительства, реконструкции объекта капитального строительства, в том числе нарушений обязательных требований к применяемым строительным материалам, если такие нарушения создают угрозу причинения вреда жизни, здоровью людей, окружающей среде, безопасности государства, имуществу физических и юридических лиц, государственному или муниципальному имуществу либо повлекли причинение такого вреда;

обращений и заявлений граждан, в том числе индивидуальных предпринимателей, юридических лиц, информации от органов государственной власти (должностных лиц органа государственного надзора), органов местного самоуправления, из средств массовой информации о фактах привлечения денежных средств граждан для долевого строительства многоквартирных домов и (или) иных объектов недвижимости в нарушение законодательства об участии в долевом строительстве многоквартирных домов и (или) иных объектов недвижимости.

4. После получения извещения застройщика или технического заказчика об окончании

(реконструкции) объекта капитального строительства  
по адресу:

---

(указать почтовый

---

или строительный адрес объекта капитального строительства)

---

(должность, Ф.И.О.)

провести проверку законченного строительством объекта капитального строительства и подготовить заключение о соответствии построенного, реконструированного объекта капитального строительства требованиям проектной документации или решение об отказе в выдаче такого заключения.

5. Присвоить данному объекту капитального строительства категорию риска

---

(категория риска)

6. Контроль за исполнением настоящего приказа (распоряжения) возложить на

---

(должность, Ф.И.О.)

---

(должность)

---

(подпись)

---

(расшифровка подписи)

**ИНСПЕКЦИЯ ГОСУДАРСТВЕННОГО  
СТРОИТЕЛЬНОГО НАДЗОРА АМУРСКОЙ ОБЛАСТИ  
(инспекция Госстройнадзора области)**

ул. Шевченко, 24, г. Благовещенск, 675000, тел. 8(4162) 223-944, факс 223-955

УТВЕРЖДАЮ

(руководитель либо лицо, исполняющее  
его обязанности, либо лицо, которое в  
соответствии с его полномочиями и  
распределением обязанностей курирует  
осуществление государственного  
строительного надзора)

(подпись)

(расшифровка подписи)

" " 20 г .

Номер  
дела

Экземпляр

1. Застройщик, технический за-  
казчик

(наименование застройщика, технического заказчика)

(при наличии технического заказчика), номер и дата выдачи свидетельства о  
государственной регистрации,

ОГРН, ИНН, почтовые реквизиты, телефон/факс - для юридических лиц;

фамилия, имя, отчество застройщика или технического заказчика,

паспортные данные, место проживания, телефон/факс - для физических лиц)

---

2. Объект капитального  
строительства

---

(наименование объекта капитального  
строительства)

---

в соответствии с проектной документацией, краткие проектные характеристики,  
описание этапа

---

строительства, реконструкции, если разрешение выдается на этап строительства, реконструкции)

3. Адрес (местоположение) объекта капитального  
строительства

---

(почтовый или строительный

---

адрес объекта капитального строительства)

4. Разрешение на строительство объекта капитального стро-  
ительства

---

(номер и дата выдачи,

---

кем выдано, срок действия)

5. Положительное заключение экспертизы проектной документации, если проектная  
документация объекта капитального строительства подлежит экспертизе в соответ-  
ствии с требованиями статьи 49 Градостроительного кодекса Российской Федерации  
(указание на применение типовой проектной документации или ее модификации, вклю-  
ченной в реестр типовой проектной документации)

---

(номер и дата выдачи, кем выдано)

6. Положительное заключение государственной экологической экспертизы проектной  
документации, если проектная документация объекта капитального строительства под-  
лежит государственной экологической экспертизе

---

(номер и дата выдачи, кем выдано)

7. Начало строительства,  
реконструкции

---

(дата начала работ)

8. Окончание строительства,  
реконструкции

---

(дата окончания работ)

9. Основания для внесения изменений в программу проведения  
проверок

---



(заполняется в случае внесения изменений)

## ПРОГРАММА ПРОВЕДЕНИЯ ПРОВЕРОК

N п/ п	Наименование работ, подлежащих проверке, определяемых в соответствии с проектом организации строительства	Предмет каждой проверки	Примерная дата проведения каждой проверки	Ориентировочные затраты времени должностного лица органа государственного строительного надзора на проведение проверки	Документы, подлежащие представлению при проведении проверок, предусмотренных программой проведения проверок	Должностные лица или работники застройщика, технического заказчика либо лица, осуществляющего строительство, присутствие которых при проведении проверок, предусмотренных программой проведения проверок, является обязательным
1	2	3	4	5	6	7

(подпись)

(расшифровка подписи)

(должность)

Согласовано:

(лицо, назначенное ответственным за исполнение распоряжения о назначении ответственного за осуществление государственного строительного надзора по объекту)

(подпись)

(расшифровка подписи)

Один экземпляр Программы проведения проверок получил:

(заполняется представителем застройщика или технического заказчика с указанием реквизитов документа о представительстве)

" " 20 Г.

(ДОЛЖНОСТЬ)

(подпись)

(расшифровка подписи)

## Приложение № 5



**ИНСПЕКЦИЯ ГОСУДАРСТВЕННОГО СТРОИТЕЛЬНОГО НАДЗОРА  
АМУРСКОЙ ОБЛАСТИ**  
(инспекция Госстройнадзора области)

# ПРИКАЗ

о проведении внеплановой, документарной/выездной проверки  
юридического лица/индивидуального предпринимателя

от " " г. N

1. Провести проверку  
в отношении

(наименование юридического лица, фамилия, имя, отчество (последнее - при наличии) индивидуального предпринимателя)

2. Место  
нахождения:

(юридического лица (их филиалов, представительств, обособленных структурных подразделений) или место жительства индивидуального предпринимателя и место(а) фактического осуществления им деятельности)

3. Назначить лицом(ми), уполномоченным(ми) на проведение проверки:

(фамилия, имя, отчество (последнее - при наличии), должность должностного лица (должностных лиц), уполномоченного(ых) на проведение проверки)

4. Привлечь к проведению проверки в качестве экспертов, представителей экспертных организаций следующих лиц:

(фамилия, имя, отчество (последнее - при наличии), должности привлекаемых к проведению проверки экспертов и (или) наименование экспертной организации с указанием реквизитов свидетельства об аккредитации и наименования органа по аккредитации, выдавшего свидетельство об аккредитации)

5. Настоящая проверка проводится в рамках государственного регионального строительного надзора (реестровый номер функции 280000000100000117252)

6. Установить, что настоящая проверка проводится с целью:

Задачами настоящей проверки являются:

---

7. Предметом настоящей проверки является (отметить нужное):
- соблюдение обязательных требований или требований, установленных муниципальными правовыми актами;
  - соответствие сведений, содержащихся в уведомлении о начале осуществления отдельных видов предпринимательской деятельности, обязательным требованиям;
  - выполнение предписаний органов государственного контроля (надзора), органов муниципального контроля;
  - проведение мероприятий:
    - по предотвращению причинения вреда жизни, здоровью граждан, вреда животным, растениям, окружающей среде;
    - по предупреждению возникновения чрезвычайных ситуаций природного и техногенного характера;
    - по обеспечению безопасности государства;
    - по ликвидации последствий причинения такого вреда.

8. Срок проведения

проверки:

---

К проведению проверки приступить

с " \_\_\_\_ " \_\_\_\_\_ 20 \_\_\_\_ г.

Проверку окончить не позднее

" \_\_\_\_ " \_\_\_\_\_ 20 \_\_\_\_ г.

9. Правовые основания проведения проверки:

---

*(ссылка на положение нормативного правового акта, в соответствии с которым осуществляется проверка; ссылка на положения (нормативных) правовых актов, устанавливающих требования, которые являются предметом проверки)*

10. Обязательные требования и (или) требования, установленные муниципальными правовыми актами, подлежащие проверке:

- соответствие требованиям проектной документации;
- соответствие требованиям энергетической эффективности и требованиям оснащенности объекта капитального строительства приборами учета используемых энергетических ресурсов.

11. В процессе проверки провести следующие мероприятия по контролю, необходимые для достижения целей и задач проведения проверки:

---

12. Перечень административных регламентов по осуществлению государственного контроля (надзора), осуществлению муниципального контроля (при их наличии):

---

*(с указанием наименований, номеров и дат их принятия)*

13. Перечень документов, представление которых юридическим лицом, индивидуальным предпринимателем необходимо для достижения целей и задач проведения проверки:

---

*(должность, фамилия, инициалы руководителя, заместителя руководителя органа государственного контроля (надзора), органа муниципального контроля, издавшего распоряжение или приказ о проведении проверки)*

---

\_\_\_\_\_  
(подпись, заверенная печатью)  
(фамилия, имя, отчество (последнее - при наличии) и должность должностного лица, непосредственно подготовившего проект распоряжения (приказа), контактный телефон, электронный адрес (при наличии)).

Приложение № 6

**ИНСПЕКЦИЯ ГОСУДАРСТВЕННОГО  
СТРОИТЕЛЬНОГО НАДЗОРА АМУРСКОЙ ОБЛАСТИ  
(инспекция Госстройнадзора области)**

ул. Шевченко, 24, г. Благовещенск, 675000, тел. 8(4162) 223-944, факс 223-955

**УВЕДОМЛЕНИЕ N**

**О ПРОВЕДЕНИИ ПРОВЕРКИ ИНДИВИДУАЛЬНОГО ПРЕДПРИНИМАТЕЛЯ  
ИЛИ ЮРИДИЧЕСКОГО ЛИЦА, ЯВЛЯЮЩЕГОСЯ ЧЛЕНОМ  
САМОРЕГУЛИРУЕМОЙ ОРГАНИЗАЦИИ**

" " 20 г.

\_\_\_\_\_  
(место составления)

Настоящим уведомляется

\_\_\_\_\_  
(саморегулируемая организация в области строительства,

\_\_\_\_\_  
реконструкции, капитального ремонта объектов капитального строительства)

о проведении проверки в отношении:

\_\_\_\_\_  
(Ф.И.О. индивидуального предпринимателя или  
наименование)

\_\_\_\_\_  
и организационно-правовая форма юридического лица, являющегося членом СРО)

\_\_\_\_\_  
осуществляющего строительство, реконструкцию (указать нужное) объекта капитального строительства

\_\_\_\_\_  
(наименование объекта капитального строительства)

расположенного по адресу:

\_\_\_\_\_  
(почтовый или

строительный адрес объекта капитального строительства)

Срок проведения проверки с "                      "                      20                      г. по "                      "                      20                      г.

Предмет проверки

(указывается перечень работ, документов, иные вопросы, подлежащие проверке,

или проверка выполнения ранее выданного предписания,

проверка законченного строительством (реконструкцией) объекта капитального строительства)

(должность)

(подпись)

(расшифровка подписи)

**ИНСПЕКЦИЯ ГОСУДАРСТВЕННОГО СТРОИТЕЛЬНОГО НАДЗОРА  
АМУРСКОЙ ОБЛАСТИ**

**(Инспекция Госстройнадзора области)**

Ул. Шевченко, 24, г. Благовещенск, 675000, тел. 8(4162) 223-944, факс 223-955

\_\_\_\_\_ *(место составления акта)*

" \_\_\_\_ " \_\_\_\_\_ 20 \_\_\_\_ г.  
*(дата составления акта)*

\_\_\_\_\_ *(время составления акта)*

**АКТ ПРОВЕРКИ**

**органом государственного надзора юридического лица, индивидуального предпринимателя  
N \_\_\_\_\_**

По адресу/адресам: \_\_\_\_\_

*(место проведения проверки)*

На основании: \_\_\_\_\_

*(вид документа с указанием реквизитов (номер, дата))*

была проведена \_\_\_\_\_

проверка в отношении: \_\_\_\_\_

*(плановая/внеплановая, документарная/выездная)*

\_\_\_\_\_ *(наименование юридического лица, фамилия, имя, отчество (последнее - при наличии) индивидуального предпринимателя)*

Дата и время проведения проверки:

" \_\_\_\_ " \_\_\_\_\_ 20 \_\_\_\_ г. с \_\_\_\_ час. \_\_\_\_ мин. до \_\_\_\_ час. \_\_\_\_ мин. Продолжительность \_\_\_\_\_

" \_\_\_\_ " \_\_\_\_\_ 20 \_\_\_\_ г. с \_\_\_\_ час. \_\_\_\_ мин. до \_\_\_\_ час. \_\_\_\_ мин. Продолжительность \_\_\_\_\_

*(заполняется в случае проведения проверок филиалов, представительств, обособленных структурных подразделений юридического лица или при осуществлении деятельности индивидуального предпринимателя по нескольким адресам)*

Общая продолжительность проверки: \_\_\_\_\_

*(рабочих дней/часов)*

Акт составлен: \_\_\_\_\_

*(наименование органа государственного контроля (надзора) или органа муниципального контроля)*

С копией распоряжения/приказа о проведении проверки ознакомлен(ы): (заполняется при проведении выездной проверки)

\_\_\_\_\_ *(фамилии, инициалы, подпись, дата, время)*

Дата и номер решения прокурора (его заместителя) о согласовании проведения проверки: \_\_\_\_\_

*(заполняется в случае необходимости согласования проверки с органами прокуратуры)*

Лицо(а), проводившее проверку: \_\_\_\_\_

*(фамилия, имя, отчество (последнее - при наличии), должность должностного лица (должностных лиц), проводившего(их) проверку; в случае привлечения к участию в проверке экспертов, экспертных организаций указываются фамилии, имена, отчества (последнее - при наличии), должности экспертов и/или наименования экспертных организаций с указанием реквизитов свидетельства об аккредитации и наименование органа по аккредитации, выдавшего свидетельство)*

При проведении проверки присутствовали: \_\_\_\_\_

*(фамилия, имя, отчество (последнее - при наличии), должность руководителя, иного должностного лица (должностных лиц) или уполномоченного представителя юридического лица, уполномоченного представителя индивидуального предпринимателя, уполномоченного представителя саморегулируемой организации (в случае проведения проверки члена саморегулируемой организации), присутствовавших при проведении мероприятий по проверке)*

В ходе проведения проверки:

выявлены нарушения обязательных требований или требований, установленных муниципальными правовыми актами (с указанием положений (нормативных) правовых актов):

\_\_\_\_\_  
(с указанием характера нарушений; лиц, допустивших нарушения)

выявлены несоответствия сведений, содержащихся в уведомлении о начале осуществления отдельных видов предпринимательской деятельности, обязательным требованиям (с указанием положений (нормативных) правовых актов):

выявлены факты невыполнения предписаний органов государственного контроля (надзора), органов муниципального контроля (с указанием реквизитов выданных предписаний):

\_\_\_\_\_  
нарушений не выявлено

Запись в Журнал учета проверок юридического лица, индивидуального предпринимателя, проводимых органами государственного контроля (надзора), органами муниципального контроля внесена (заполняется при проведении выездной проверки):

\_\_\_\_\_  
(подпись проверяющего)

\_\_\_\_\_  
(подпись уполномоченного представителя юридического лица, индивидуального предпринимателя, его уполномоченного представителя)

Журнал учета проверок юридического лица, индивидуального предпринимателя, проводимых органами государственного контроля (надзора), органами муниципального контроля, отсутствует (заполняется при проведении выездной проверки):

\_\_\_\_\_  
(подпись проверяющего)

\_\_\_\_\_  
(подпись уполномоченного представителя юридического лица, индивидуального предпринимателя, его уполномоченного представителя)

Прилагаемые к акту документы: \_\_\_\_\_

Подписи лиц, проводивших проверку: \_\_\_\_\_

С актом проверки ознакомлен(а), копию акта со всеми приложениями получил(а):

*(фамилия, имя, отчество (последнее - при наличии), должность руководителя, иного должностного лица или уполномоченного представителя юридического лица, индивидуального предпринимателя, его уполномоченного представителя)*

" \_\_\_\_ " \_\_\_\_\_ 20 \_\_\_\_ г.

\_\_\_\_\_  
(подпись)

Пометка об отказе ознакомления с актом проверки: \_\_\_\_\_

\_\_\_\_\_  
(подпись уполномоченного должностного лица (лиц), проводившего проверку)

**ИНСПЕКЦИЯ ГОСУДАРСТВЕННОГО СТРОИТЕЛЬНОГО НАДЗОРА  
АМУРСКОЙ ОБЛАСТИ**

**(Инспекция Госстройнадзора области)**

Ул. Шевченко, 24, г. Благовещенск, 675000, тел. 8(4162) 223-944, факс 223-955

**ПРЕДПИСАНИЕ N**

**ОБ УСТРАНЕНИИ НАРУШЕНИЙ ПРИ СТРОИТЕЛЬСТВЕ, РЕКОНСТРУКЦИИ  
ОБЪЕКТА КАПИТАЛЬНОГО СТРОИТЕЛЬСТВА**

Номер дела

Экземпляр N

" " 20 г .

(место составления)

Выдано

(наименование застройщика, технического заказчика, лица, осуществляющего строительство

на основании договора с застройщиком или техническим заказчиком, номер и дата выдачи свидетельства

о государственной регистрации, ОГРН, ИНН, почтовые реквизиты, телефон/факс - для юридических лиц;

фамилия, имя, отчество, паспортные данные, место проживания телефон/факс - для физических лиц)

в отношении

строительства, реконструкции

(ненужное зачеркнуть)

объекта капитального  
строительства:



(наименование объекта капитального строительства)

расположенного по  
адресу

(почтовый или строительный адрес объекта капитального строительства)

По результатам проведенной проверки на основании приказа  
(распоряжения) от" "

20 г. N составлен акт N от 20 г.

и установлено, что индивидуальным предпринимателем,  
юридическим лицом

(наименование застройщика, технического заказчика,

лица, осуществляющего строительство (в зависимости от того, кто допустил нарушения))

допущены и предписываются к устранению следующие нарушения:

N п/п	Описание, характер, конкретный вид нарушений	Ссылки на статьи (пункты, части статей) технических регламентов, нормативных правовых актов, листы (страницы) проектной документации, требования которых нарушены	Предписываемые меры по устранению выявленного нарушения	Срок устранения выявленного нарушения
1	2	3	4	5

За неисполнение или ненадлежащее исполнение в срок настоящего предписания за-

стройщик или технический заказчик либо лицо, осуществляющее строительство на основании договора с застройщиком или техническим заказчиком, несет административную ответственность, предусмотренную частью 6 статьи 19.5 Кодекса Российской Федерации об административных правонарушениях.

В соответствии с частью 6 статьи 52 Градостроительного кодекса Российской Федерации лицо, осуществляющее строительство (застройщик или технический заказчик либо лицо, осуществляющее строительство на основании договора), обязано обеспечить устранение выявленных нарушений и не приступать к продолжению работ до устранения выявленных недостатков.

О выполнении настоящего предписания в \_\_\_\_\_ 20 \_\_\_\_\_ г. уведомить  
срок до \_\_\_\_\_

\_\_\_\_\_  
(наименование, адрес органа государственного строительного надзора)

Лицо, выдавшее предписание:

\_\_\_\_\_  
(должность)

\_\_\_\_\_  
(подпись)

\_\_\_\_\_  
(расшифровка подписи)

Экземпляр предписания  
получил

\_\_\_\_\_  
(заполняется представителем застройщика, технического заказчика,

\_\_\_\_\_  
лица, осуществляющего строительство (в зависимости от того, кто допустил нарушения)

" " 20 г.

\_\_\_\_\_

\_\_\_\_\_  
(должность)

\_\_\_\_\_  
(подпись)

\_\_\_\_\_  
(расшифровка подписи)

**ИЗВЕЩЕНИЕ / АКТ    N \_\_\_\_\_**  
**ОБ УСТРАНЕНИИ НАРУШЕНИЙ ПРИ СТРОИТЕЛЬСТВЕ, РЕКОНСТРУКЦИИ**  
**ОБЪЕКТА КАПИТАЛЬНОГО СТРОИТЕЛЬСТВА**  
**по предписанию инспекции Госстройнадзора области № \_\_\_\_\_ от \_\_\_\_\_**

\_\_\_\_\_  
(номер дела, присвоенный органом  
государственного строительного надзора)

" \_\_\_\_\_ " \_\_\_\_\_ 20 \_\_\_\_\_ г

\_\_\_\_\_  
(место составления)

1. Застройщик, технический заказчик, лицо,  
осуществляющее строительство

\_\_\_\_\_  
(наименование)

\_\_\_\_\_  
застройщика, технического заказчика, лица, осуществляющего строительство

\_\_\_\_\_  
(в зависимости от того, кто допустил нарушения),

\_\_\_\_\_  
номер и дата выдачи свидетельства о государственной регистрации,

\_\_\_\_\_  
ОГРН, ИНН, почтовые реквизиты, телефон/факс - для юридических лиц;

\_\_\_\_\_  
фамилия, имя, отчество застройщика, технического заказчика, лица, осуществляющего строительство

\_\_\_\_\_  
паспортные данные, место проживания, телефон/факс - для физических лиц)

2. Объект капитального  
строительства

\_\_\_\_\_  
(наименование объекта капитального строительства)

\_\_\_\_\_  
в соответствии с проектной документацией, краткие проектные характеристики, описание этапа

\_\_\_\_\_  
строительства, реконструкции, если разрешение выдается на этап строительства, реконструкции)

3. Адрес (местоположение) объекта  
капитального строительства

\_\_\_\_\_  
(почтовый или строительный

\_\_\_\_\_  
адрес объекта капитального строительства)

4. Разрешение на строительство объекта  
капитального строительства

\_\_\_\_\_  
(номер и дата выдачи,

кем выдано, срок действия)

5. Положительное заключение экспертизы проектной документации, если проектная документация объекта капитального строительства подлежит экспертизе в соответствии с требованиями статьи 49 Градостроительного кодекса Российской Федерации (указание на применение типовой проектной документации или ее модификации, включенной в реестр типовой проектной документации)

(номер и дата выдачи, кем выдано)

6. Положительное заключение государственной экологической экспертизы проектной документации, если проектная документация объекта капитального строительства подлежит государственной экологической экспертизе

(номер и дата выдачи, кем выдано)

7. Вид нарушения      Предписание инспекции Госстройнадзора №\_\_\_\_\_ от \_\_\_\_\_

№ пункта предписания	Отметка об устранении замечания с указанием конкретных принятых мер по его устранению	Документы подтверждающие устранение данного замечания и их место нахождения (папка №, документ № )

8. Дата устранения нарушения в соответствии с предписанием

\_\_\_\_\_  
(дата)

9. Фактическая дата устранения нарушения

\_\_\_\_\_  
(дата)

10. Приложения на \_\_\_\_\_ листах:

\_\_\_\_\_  
(перечень документов, подтверждающих устранение нарушения,

\_\_\_\_\_  
прилагаемых к настоящему извещению)

\_\_\_\_\_  
(должность)

\_\_\_\_\_  
(подпись)

\_\_\_\_\_  
(расшифровка подписи)

М.П.

(для застройщика, технического  
заказчика, лица,  
осуществляющего

строительство, являющегося  
юридическим лицом)

**Отметка об ознакомлении:**

(заполняется должностным лицом застройщика или технического заказчика при направлении извещения лицом, осуществляющим строительство на основании договора)

" \_\_\_\_\_ " \_\_\_\_\_ 20 \_\_\_\_\_ г.

\_\_\_\_\_  
(должность)

\_\_\_\_\_  
(подпись)

\_\_\_\_\_  
(расшифровка подписи)

**ИЗВЕЩЕНИЕ N \_\_\_\_\_**

**ОБ ОКОНЧАНИИ СТРОИТЕЛЬСТВА, РЕКОНСТРУКЦИИ ОБЪЕКТА  
КАПИТАЛЬНОГО СТРОИТЕЛЬСТВА**

\_\_\_\_\_  
(номер дела, присвоенный органом государственного  
строительного надзора)

\_\_\_\_\_ " \_\_\_\_\_ " \_\_\_\_\_ 20 \_\_\_\_\_ г.

\_\_\_\_\_  
(место составления)

1. Застройщик, технический заказчик, лицо, осуществляю-  
щее строительство

\_\_\_\_\_  
(наименование

\_\_\_\_\_  
застройщика, технического заказчика (при наличии технического заказчика), лица, осуществляю-  
щего

\_\_\_\_\_  
строительство, номер и дата выдачи свидетельства о государственной регистрации,

\_\_\_\_\_  
ОГРН, ИНН, почтовые реквизиты, телефон/факс - для юридических лиц;

\_\_\_\_\_  
фамилия, имя, отчество застройщика, технического заказчика,

\_\_\_\_\_  
паспортные данные, место проживания, телефон/факс - для физических лиц)

2. Объект капитального  
строительства

\_\_\_\_\_  
(наименование объекта капитального строительства

\_\_\_\_\_  
в соответствии с проектной документацией, краткие проектные характеристики, описание этапа

---

строительства, реконструкции, если разрешение выдается на этап строительства, реконструкции)

3. Адрес (местоположение) объекта капиталь-  
ного строительства

---

(почтовый или строительный

---

адрес объекта капитального строительства)

4. Разрешение на строительство объекта капиталь-  
ного строительства

---

(номер и дата выдачи,

---

кем выдано, срок действия)

5. Положительное заключение экспертизы проектной документации, если проектная документация объекта капитального строительства подлежит экспертизе в соответствии с требованиями статьи 49 Градостроительного кодекса Российской Федерации (указание на применение типовой проектной документации или ее модификации, включенной в реестр типовой проектной документации)

---

(номер и дата выдачи, кем выдано)

6. Положительное заключение государственной экологической экспертизы проектной документации, если проектная документация объекта капитального строительства подлежит государственной экологической экспертизе

---

(номер и дата выдачи, кем выдано)

7. Начало строительства, рекон-  
струкции

---

(дата начала работ)

8. Окончание строительства, рекон-  
струкции

---

(дата окончания работ)

Настоящее извещение подтверждает фактическое окончание строительства, реконструкции объектов капитального строительства, устранение всех нарушений соответствия выполненных работ требованиям технических регламентов, иных нормативных правовых актов и проектной документации, в том числе требованиям энергетической эффективности и требованиям оснащенности объекта капитального строительства приборами учета энергетических ресурсов, оформление документации, связанной с выполнением всех работ по строительству, реконструкции, а также применением строительных материалов (изделий).

---

(должность лица за-  
стройщика или техни-  
ческого заказчика)

---

(подпись)

---

(расшифровка подписи)

М.П.  
(для застройщика или  
технического заказчика,  
являющегося юридиче-  
ским лицом)



Приложение № 11

Утверждено  
приказом  
начальника инспекции  
Госстройнадзора области  
от «\_\_\_» \_\_\_\_\_ 20\_\_ г.  
№ \_\_\_\_\_

Номер дела \_\_\_\_\_

Экземпляр № \_\_\_\_\_

**ЗАКЛЮЧЕНИЕ О СООТВЕТСТВИИ ПОСТРОЕННОГО, РЕКОНСТРУИРОВАННОГО ОБЪЕКТА КАПИТАЛЬНОГО СТРОИТЕЛЬСТВА ТРЕБОВАНИЯМ ПРОЕКТНОЙ ДОКУМЕНТАЦИИ, В ТОМ ЧИСЛЕ ТРЕБОВАНИЯМ ЭНЕРГЕТИЧЕСКОЙ ЭФФЕКТИВНОСТИ И ТРЕБОВАНИЯМ ОСНАЩЕННОСТИ ОБЪЕКТА КАПИТАЛЬНОГО СТРОИТЕЛЬСТВА ПРИБОРАМИ УЧЕТА ИСПОЛЬЗУЕМЫХ ЭНЕРГЕТИЧЕСКИХ РЕСУРСОВ**

\_\_\_\_\_ " \_\_\_\_\_ 20\_\_ г.

\_\_\_\_\_  
(место составления)

Настоящее ЗАКЛЮЧЕНИЕ  
выдано

\_\_\_\_\_  
(наименование застройщика или технического заказчика,

\_\_\_\_\_  
номер и дата выдачи свидетельства о государственной регистрации, ОГРН, ИНН,

\_\_\_\_\_  
почтовые реквизиты, телефон/факс - для юридических лиц;

\_\_\_\_\_  
фамилия, имя, отчество застройщика или технического заказчика,

\_\_\_\_\_  
паспортные данные, место проживания, телефон/факс - для физических лиц)

и подтверждает, что объект капитального \_\_\_\_\_

строительства

(наименование объекта

капитального строительства в соответствии с проектной документацией

краткие проектные характеристики, описание этапа

строительства, реконструкции, если разрешение выдается на этап

строительства, реконструкции)

расположенный по адресу:

(почтовый или строительный адрес объекта

капитального строительства)

разрешение на строительство объекта капитального строительства

(номер и дата выдачи,

кем выдано, срок действия)

положительное заключение экспертизы проектной документации, если проектная документация объекта капитального строительства подлежит экспертизе в соответствии с требованиями статьи 49 Градостроительного кодекса Российской Федерации (указание на применение типовой проектной документации или ее модификации, включенной в реестр типовой проектной документации)

(номер и дата выдачи, кем выдано)

положительное заключение государственной экологической экспертизы проектной документации, если проектная документация объекта капитального строительства подлежит государственной экологической экспертизе

(номер и дата выдачи, кем выдано)

начало строительства,  
реконструкции

\_\_\_\_\_  
(дата начала работ)

окончание строительства,  
реконструкции

\_\_\_\_\_  
(дата окончания работ)

СООТВЕТСТВУЕТ  
требованиям

Основанием для выдачи настоящего ЗАКЛЮЧЕНИЯ  
являются:

\_\_\_\_\_  
(номер, дата акта проверки

\_\_\_\_\_  
законченного строительством объекта капитального строительства

\_\_\_\_\_  
и в случае проведения номер, дата акта проверки ранее выданного предписания)

\_\_\_\_\_  
(должность)

\_\_\_\_\_  
(подпись)

\_\_\_\_\_  
(расшифровка подписи)

Экземпляр заключения получил:

(заполняется представителем застройщика или технического заказчика с указанием реквизитов документа  
о представительстве)

\_\_\_\_\_  
(должность)

\_\_\_\_\_  
(подпись)

\_\_\_\_\_  
(расшифровка подписи)

Приложение № 12

Утверждено  
приказом  
начальника инспекции  
Госстройнадзора области  
от « \_\_\_\_ » \_\_\_\_\_ 20 \_\_\_\_ г.  
№ \_\_\_\_\_

Номер дела \_\_\_\_\_

Экземпляр № \_\_\_\_\_

**РЕШЕНИЕ ОБ ОТКАЗЕ В ВЫДАЧЕ ЗАКЛЮЧЕНИЯ О СООТВЕТСТВИИ  
ПОСТРОЕННОГО, РЕКОНСТРУИРОВАННОГО ОБЪЕКТА КАПИТАЛЬНОГО  
СТРОИТЕЛЬСТВА ТРЕБОВАНИЯМ ПРОЕКТНОЙ ДОКУМЕНТАЦИИ, В ТОМ  
ЧИСЛЕ ТРЕБОВАНИЯМ ЭНЕРГЕТИЧЕСКОЙ ЭФФЕКТИВНОСТИ И  
ТРЕБОВАНИЯМ ОСНАЩЕННОСТИ ОБЪЕКТА КАПИТАЛЬНОГО  
СТРОИТЕЛЬСТВА ПРИБОРАМИ УЧЕТА ИСПОЛЪЗУЕМЫХ  
ЭНЕРГЕТИЧЕСКИХ РЕСУРСОВ**

\_\_\_\_\_ " \_\_\_\_\_ 20 \_\_\_\_ г.

\_\_\_\_\_  
(место составления)

Настоящее РЕШЕНИЕ  
выдано

\_\_\_\_\_  
(наименование застройщика или технического  
заказчика,

\_\_\_\_\_  
номер и дата выдачи свидетельства о государственной регистрации, ОГРН, ИНН,

\_\_\_\_\_  
почтовые реквизиты, телефон/факс - для юридических лиц;

\_\_\_\_\_  
фамилия, имя, отчество застройщика или технического заказчика,

\_\_\_\_\_  
паспортные данные, место проживания, телефон/факс - для физических лиц)

об отказе в выдаче ЗАКЛЮЧЕНИЯ о соответствии построенного, реконструированного объекта капитального строительства требованиям проектной документации, в том числе требованиям в отношении энергетической эффективности и требованиям в отношении оснащенности объекта капитального строительства приборами учета используемых энергетических ресурсов

объекта капитального  
строительства

---

(наименование объекта капитального строительства)

---

в соответствии с проектной документацией, краткие проектные характеристики,

---

описание этапа строительства, реконструкции,

---

если разрешение выдается на этап строительства, реконструкции)

расположенного по  
адресу:

(почтовый или

---

строительный объект капитального строительства)

разрешение на строительство объекта капитального строи-  
тельства

---

(номер и дата выдачи,

---

кем выдано, срок действия)

положительное заключение экспертизы проектной документации, если проектная доку-  
ментация объекта капитального строительства подлежит экспертизе в соответствии с  
требованиями статьи 49 Градостроительного кодекса Российской Федерации (указание  
на применение типовой проектной документации или ее модификации, включенной в  
реестр типовой проектной документации)

---

(номер и дата выдачи, кем выдано)

положительное заключение государственной экологической экспертизы проектной до-  
кументации, если проектная документация объекта капитального строительства подле-  
жит государственной экологической экспертизе

---

(номер и дата выдачи, кем выдано)

Начало строительства,  
реконструкции

---

(дата начала работ)

окончание строительства,  
реконструкции

\_\_\_\_\_  
(дата окончания работ)

Настоящее РЕШЕНИЕ принято на основании результатов проверки законченного строительства

объекта капитального строительства

\_\_\_\_\_  
(номер, дата акта проверки

\_\_\_\_\_  
законченного строительством объекта капитального строительства и пр.)

которой  
установлено

\_\_\_\_\_  
(должность)

\_\_\_\_\_  
(подпись)

\_\_\_\_\_  
(расшифровка подписи)

Экземпляр заключения получил:

(заполняется представителем застройщика или технического заказчика с указанием реквизитов документа о представительстве)

\_\_\_\_\_  
(должность)

\_\_\_\_\_  
(подпись)

\_\_\_\_\_  
(расшифровка подписи)

**Перечень документов, прилагаемых застройщиком,  
(техническим заказчиком) к извещению о завершении строи-  
тельства объекта.**

**I. Документы, предоставляемые для хранения  
в инспекцию Госстройнадзора.**

1. Перечень организаций (с адресами и телефонами), участвующих в производстве строительно-монтажных и пусконаладочных работ, с указанием видов выполняемых ими работ.
2. Экспертное заключение ФГУ здравоохранения «Центр гигиены и эпидемиологии в Амурской области с приложением протоколов лабораторных исследований.
3. Техническое заключение по инструментальному обследованию систем вентиляции.
4. Документы о выполнении противопожарных мероприятий (в отдельной папке).
5. Справка о безопасности дорожного движения уполномоченного специалиста ГИБДД
6. Разрешения на допуск в эксплуатацию электро- и теплоустановок с приложением актов осмотра, выданные Дальневосточным управлением Ростехнадзора.
7. Акты технического освидетельствования и декларации о соответствии подъемного оборудования (в том числе для маломобильных групп населения)
8. Заключение экологического надзора по объектам, расположенным на особо охраняемых территориях.
9. Акт приёмки застройщиком, заказчиком объекта капитального строительства (в случае осуществления строительства, реконструкции, капитального ремонта на основании договора).
10. Справка о подтверждении соответствия построенного (реконструированного, отремонтированного) объекта капитального строительства требованиям технических регламентов.
11. Справка о подтверждении соответствия параметров построенного (реконструированного, отремонтированного) объекта капитального строительства проектной документации.
12. Акт приёмки фасадов здания
13. Акт сдачи кровли на пролив
14. Акт на выполнение молниезащиты
15. Акты комплексного испытания сетей и оборудования (в т. ч. гидравлических испытаний)

- 16.Справка по сетям о готовности их к эксплуатации, с приложением справок о соответствии построенного объекта техническим условиям.
- 17.Справка о выполнении работ по благоустройству и озеленению.
- 18.Результаты геодезической съёмки сетей и благоустройства (технический отчет).
- 19.Акт (справка) о передаче построенного объекта эксплуатирующей организации (при наличии эксплуатирующей организации на момент выдачи заключения).
- 20.Акт приемки насосной, трансформаторной подстанции (при их наличии).
- 21.Акт на установку коллективных телевизионных антенн (для жилых домов).
- 22.Технические паспорта (на основное здание и встроено-пристроенные помещения, ТП, РП, насосную станцию и т. п.)
- 23.Согласования проектной организации по отступлениям от проекта (в отдельной папке или файле с перечнем)
- 24.Приказ о переутверждении проекта после внесения изменений, согласованных с проектной организацией, и дополнительной экспертизы (при наличии).
- 25.Акты освидетельствования ответственных конструкций.
- 26.Документация по устройству навесной фасадной системы (акты, паспорта, сертификаты).
- 27.Документы по светопрозрачным конструкциям (акты, паспорта, сертификаты)
- 28.Гарантийные обязательства.
- 29.Энергетический паспорт здания (с заполненными фактическими значениями)
- 30.Результаты натурного обследования (энергоаудита).
31. Сведения об оснащённости объекта приборами учета используемых энергетических ресурсов
- 32.Опись документов с перечнями содержания папок, предназначенных для хранения у заказчика или эксплуатирующей организации с указанием адреса и подписью ответственного лица.

## **II. Документы, предоставляемые в инспекцию Госстройнадзора для проверки**

**Исполнительная документация** (выполненная в соответствии с СП, нормативными документами и рекомендациями инспекции Госстройнадзора):

- 1) комплект рабочих чертежей на строительство предъявляемого к приёмке объекта с перечнем работ и конструкций, показатели качества которых влияют на безопасность объекта и в процессе строительства подлежат оценке соответствия требованиям нормативных документов и стандартов. Рабочие чертежи должны иметь надписи о соответствии выполненных в натуре



работ этим чертежам или внесённым в них изменениям, сделанными лицами, ответственными за производство строительно-монтажных работ.

2) папка согласованных проектной организацией отступлений от утверждённого проекта (на листах согласований отступлений от проекта должны быть указаны чертежи проекта, в которые внесены изменения, а также акты освидетельствования скрытых работ, подтверждающие выполнение их в соответствии с изменениями);

3) документы (сертификаты, паспорта, заключения, лабораторные испытания), подтверждающие соответствие материалов, изделий, конструкций и оборудования требованиям проекта и нормативных документов (при выявлении не соответствия материалов и конструкций проекту и нормам должны быть приложены акты об устранении выявленных ранее дефектов);

4) исполнительная геодезическая документация в составе, установленном действующими нормативными документами;

5) акты освидетельствования выполненных работ (в соответствии с перечнем, входящим в состав проекта), и акты промежуточной приёмки отдельных ответственных конструкций и узлов (фундаментов, опор и пролётных строений мостов, арок, сводов, подпорных стен, несущих металлических, железобетонных /монолитных и сборных/ конструкций и т.п.);

б) журналы работ.

7) дополнительные документы, предоставляемые исполнителем работ, подрядчиком строительства автомобильных дорог и мостовых переходов: исполнительный продольный профиль, гарантийные паспорта по эксплуатационной надёжности сдаваемого объекта.

### **III. Исполнительная геодезическая документация**

1. Исполнительная схема геодезической основы на строительной площадке.

2. Исполнительная схема выноса в натуру (разбивки) основных осей здания (сооружения).

3. Исполнительная схема котлована.

4. Исполнительная схема свайного поля (после срубки свай).

5. Исполнительная схема ростверков.

6. Исполнительная схема фундаментов (фундаментные плиты, столбы, башмаки, верх стен подвала и т.п.).

7. Исполнительная схема фундаментов под оборудование и их элементов (анкерных болтов, закладных деталей, технологических отверстий, колодцев и др.).

8. Поярусные исполнительные схемы колонн каркасных зданий.

9. поэтажные исполнительные схемы стен, колонн, диафрагм жёсткости, лифтового ядра, перекрытий и покрытий многоэтажных зданий.

10. Высотная исполнительная схема консолей колонн.

11. Исполнительная схема крыши.

12. Высотная исполнительная схема площадок опирания панелей, перекрытий и покрытий здания.

13. Высотная исполнительная схема полов промышленного здания.

14. Исполнительная схема лифтовой шахты.

15. Исполнительная схема территории после выполнения работ по благоустройству.

16. Исполнительная схема земляного полотна транспортного сооружения (автомобильной дороги, внутризаводской дороги, эстакады и других инженерных сооружений).

17. Исполнительные схемы резервуаров, градирен, мачт, дымовых труб и других инженерных сооружений.

#### **Исполнительные чертежи и продольные профили подземных сетей инженерно-технического обеспечения:**

1. Исполнительный чертёж наружных сетей водоснабжения

2. Исполнительный чертёж наружных сетей канализации

3. Исполнительный чертёж наружных тепловых сетей

4. Исполнительный чертёж наружных сетей газоснабжения

5. Исполнительный чертёж наружных сетей электроснабжения

6. Исполнительный чертёж телефонной канализации

7. Исполнительный чертёж наружных сетей связи и др.

#### **IV. Акты освидетельствования скрытых работ и ответственных конструкций в соответствии с требованиями РД-11-02-2006, утвержденными приказом Федеральной службы по экологическому, технологическому и атомному надзору от 26.12.2006 № 1128**

##### **Земляные работы**

1. Подготовка оснований к укладке грунта в земляные сооружения (дамбы, насыпи под полотна дорог).

2. Замена грунта в основаниях сооружений.

3. Устройство постели под массивы сооружений.

4. Подготовка карт намыва к приёму пульпы (устройство дамб, обвалования, водосборных сооружений и т. д.).

5. Устройство дренажей, шпунта, опускных колодцев, кессонов.

6. Закладка глубинных реперов.

7. Заделка водосборных устройств после окончания работ.

8. Разработка котлованов и траншей под фундаменты, трубопроводы, каналы и т.п. (указать характеристику грунтов, состояние основания, наличие грунтовых вод, отметки, размеры, уклоны, соответствие грунтов основания проекту).

9. Акт приёмки основания под фундаменты (песчаного, щебёночного, бетонного, уплотнённого земляного и т.д.) с подписью представителя проектной организации и геолога.

### **Фундаменты.**

1. Устройство фундаментов (заложение, материал, геометрические размеры, качество, сопряжения).
2. Армирование элементов фундамента.
3. Акт динамических испытаний забивных свай.
4. Журнал забивки свай.
5. Акт приёмки свайного основания (количество свай, их защита, сечение, расположение в соответствии с проектом, дополнительные сваи).
6. Бурение всех видов скважин.
7. Армирование буронабивных скважин.
8. Заполнение (инъектирование) буронабивных скважин (свай).
9. Устройство монолитных (сборных) ростверков, их армирования, установки закладных деталей, анкеров, бетонирование, глубина заложения.
10. Устройство сборных фундаментов с установкой анкеров, замоноличиванием швов.
11. Устройство вертикальной и горизонтальной гидроизоляции фундаментов
12. Монтаж конструкций подвала или возведения монолитных стен подвала.
13. Устройство армированного пояса по верху фундаментов и (или) стен подвала.
14. Устройство монолитного или сборного перекрытия подвала.
15. Устройство вертикальной и горизонтальной гидроизоляции стен подвала.
16. Акт о выполнении уплотнения (герметизации) вводов и выпусков инженерных коммуникаций в местах их прохода через подземную часть наружных стен зданий в соответствии с проектом.
17. Акт приёмки подземной части здания (нулевого цикла) с подписью проектной организации.
18. Устройство воздушного зазора в соответствии с проектом.

### **Строительные конструкции надземной части зданий и сооружений.**

#### **Железобетонные (сборные, монолитные и сборно-монолитные) конструкции.**

1. Поэтажный и (или) поярусный монтаж каркаса здания из сборных железобетонных конструкций.
2. Опирающие сборные элементы каркаса, их заделка и анкеровка.
3. Сварка выпусков арматуры, закладных частей.
4. Заделка (замоноличивание) и герметизация стыков, швов.
5. Акт освидетельствования и приёмки опалубки перед заземлением монолитных железобетонных конструкций.
6. Поэтажное возведение конструкций монолитного железобетонного каркаса здания.

7. Акты промежуточной приёмки ответственных конструкций (несущих сборных и монолитных железобетонных конструкций, опор и пролётных строений мостов, арок, сводов, подпорных стен).

8. Монтаж стеновых панелей, устройство и герметизация стыков.

9. Антикоррозионная защита закладных деталей (до сварки и после неё) и сварных соединений.

10. Монтаж перекрытий и покрытий.

11. Испытание балконов (монолитных железобетонных) под нагрузкой.

12. Монтаж балконов и лоджий, их опирание, крепление и заделка.

13. Монтаж лестничных маршей и площадок, козырьков, карнизных плит и т.п.

14. Монтаж лифтовых шахт.

15. Монтаж перемычек.

16. Заделка крюков для люстр и спортивного инвентаря.

### **Каменные конструкции**

1. Кирпичная кладка и армирование стен и перегородок каждого этажа.

2. Кирпичная кладка лифтовых шахт.

3. Устройство монолитных поясов.

4. Утепление наружных ограждающих конструкций.

5. Устройство осадочных, температурных и деформационных швов.

6. Установка стальных закладных деталей.

7. Подготовка мест опирания ферм, прогонов, балок, плит, перемычек на стены и заделка их в кладке.

8. Устройства мусоропровода.

9. Утепления стен мусорокамеры.

10. Акт испытания на герметичность мусоропровода.

11. Устройство ограждения балконов и лоджий с указанием применённого армирования и закладных деталей.

12. Утепление стен тамбуров.

13. Устройство каналов и шахт систем вентиляции.

14. Монтаж вентиляционных коробов.

15. Утепление вентиляционных шахт и коробов.

16. Устройство поэтажных антисейсмических поясов, усиление каменных стен включением в кладку монолитных и сборных железобетонных элементов.

17. Анкеровка элементов, выступающих выше покрытия.

18. Устройство антисейсмических швов и др. видов антисейсмического усиления каменных конструкций.

19. Акт об испытании прочности сцепления раствора со стеновым каменным материалом и определение фактической категории кладки по сопротивляемости сейсмическим воздействиям.

### **Металлические конструкции.**

1. Предварительная подготовка поверхностей металлоконструкций, защищаемых от агрессивного воздействия среды.
2. Огрунтовка поверхностей.
3. Нанесение каждого слоя антикоррозионных покрытий.
4. Установка анкерных болтов.
5. Монтаж стальных конструкций, их опирание и анкеровка.
6. Монтаж сопряжений на высокопрочных болтах.
7. Огнезащитная обработка металлических конструкций и т.д.
8. Акты испытаний сварных соединений и заключения контроля сварных соединений ответственных конструкций с подписью аттестации сварщиков в аттестационных центрах.

### **Деревянные конструкции**

1. Монтаж деревянных конструкций
2. Устройство гидроизоляции
3. Антисептирование.
4. Огнезащитная обработка древесины.
5. Опирание и анкеровка несущих деревянных конструкций.

### **Кровля**

1. Устройство основания, пароизоляционного и теплоизоляционного слоёв, стяжки.
2. Устройство гидроизоляционного слоя (послойная приёмка, если наклеивание послойное).
3. Устройство примыканий кровли к выступающим конструкциям (вентиляционные, лифтовые шахты, парапеты, канализационные стояки, телеантенны и др.)
4. Обеспечение непротекаемости мест пересечения кровли трубами (вентиляции, радио и телеантеннами и др.)
5. Устройство воронок внутреннего водоотвода.
6. Устройство шатровой крыши.
7. Устройство кровли из мелкоштучных элементов, металлической и др.
6. Акт испытания кровли на пролив.
7. Акт испытания леерного ограждения кровли.
8. Огнезащитная обработка деревянных и металлических конструкций и т. д.

### **Полы**

1. Устройство основания под полы (в том числе грунтового основания с послойным трамбованием), подстилающего слоя, гидроизоляции, теплоизоляции, стяжки и т.д.
2. Устройство гидроизоляции полов в санузлах, ванных комнатах.
3. Устройство звукоизоляции полов.
4. Утепление полов первого этажа.

5. Утепление полов над проездами, холодными тамбурами и т.д.
6. Устройство стяжек полов с подтверждением марок раствора.

### **Светопрозрачные конструкции**

1. Акт приёма-передачи оконных и дверных проёмов под монтаж.
2. Акты освидетельствования выполненных работ.
3. Акт приёма-передачи заполнений проёмов заказчику, застройщику.

### **Навесные фасадные системы.**

1. Техническое свидетельство (ТС) с обязательным приложением технической оценки (ТО).
2. Проект навесной системы (рабочие чертежи), согласованный с генпроектировщиком, включающий в себя: схемы монтажа элементов каркаса (в том числе конструкций фасадного остекления и облицовки), узлы, расположения кронштейнов, направляющих, температурных разрезов, материала и толщины утеплителя, размера вентиляционного зазора и т. д.
3. Результаты испытания (на «вырыв») анкерных соединений элементов системы со стеной и сравнение их с требуемыми проектными показателями (в случае указаний в проектах или в Технической оценке).
4. Акты освидетельствования выполненных работ с приложением документов, подтверждающих качество применённых материалов и конструкций.

### **Протоколы санитарного обследования**

1. Протокол измерения уровня шума.
2. Протокол измерения освещённости.
3. Протокол радиационного обследования помещений.
4. Протокол исследования питьевой воды на цветность.
5. Протокол серологического исследования холодной и горячей воды.
6. Протокол измерений метеорологических факторов.
7. Протокол лабораторных испытаний мощности гамма-излучения и активности радона в помещениях жилых и общественных зданий.
8. Протокол бактериологических испытаний холодной и горячей воды на наличие гельминтов, бактерий и др.

### **Отопление и вентиляция**

1. Акты технической готовности и гидравлических испытаний системы отопления.
2. Акт гидростатического испытания котлов низкого давления.
3. Акт приёмки теплового узла, системы отопления.
4. Акт испытания системы отопления на тепловой эффект.
5. Акт приёмки естественной вентиляции.
6. Акт приёмки систем приточно-вытяжной вентиляции с приложением паспортов систем.
7. Акт приёмки систем кондиционирования воздуха с приложением паспортов системы.
8. Акт приёмки кислородоснабжения и т.д.

### **Водопровод и канализация**

1. Акт гидростатического и манометрического испытания системы внутреннего холодного и горячего водоснабжения.
2. Акт испытания систем внутренней канализации и водостоков.
3. Акт приёмки системы и выпусков внутренней канализации.
4. Акт приёмки водомерного узла.
5. Акт технической готовности и гидравлических испытаний водоснабжения и канализации.
6. Акт приёмки внутренних систем хозяйственного и горячего водоснабжения, квартирных водосчётчиков.
7. Акт на хлорирование и пролив систем.

### **Газораспределение**

1. Строительный паспорт надземного (подземного) газгольдера, газопровода, газового ввода.
2. Строительный паспорт внутреннего газового оборудования.
3. Акты технической готовности испытаний системы газоснабжения.
4. Акт приёмки законченного строительством объекта газораспределительной системы.
5. Акт приёмки внутренней и наружной сети газопровода.

### **Электротехническая часть**

1. Акт приёмки траншей, каналов и т.д. под монтаж кабелей.
2. Прокладка труб (для прокладки кабелей).
3. Электромонтажные работы.
4. Установка и заземление ванн.
5. Монтаж заземлений
6. Акт приёмки молниезащиты и заземления.
7. Акт замера сопротивления при устройстве молниезащиты и заземления.
8. Акт приёмки дополнительных специальных устройств по слабым токам (сигнализация, местная телефонная связь, видеонаблюдение и др.).
9. Акт сдачи-приёмки электромонтажных работ.

### **Грузоподъёмное оборудование**

1. Монтаж лифтов и другого грузоподъёмного оборудования.
2. Акты индивидуальных испытаний смонтированного оборудования, стационарно установленных грузоподъёмных механизмов (лифтов, мостовых кранов, эскалаторов, канатных дорог, фуникулёров, подписанные специалистами Ростехнадзора).
3. Акт полного технического освидетельствования лифта и грузоподъёмного оборудования.

4. Акты технической готовности и приёмки подъёмно-транспортного оборудования и т.д.

#### **Системы пожаротушения и пожарной сигнализации.**

1. Акты испытаний устройств, обеспечивающих взрывобезопасность, пожаробезопасность.
2. Акт испытания пожарного водопровода и пожарных гидрантов.
3. Акт приёмки систем противопожарной защиты после комплексного опробывания и т.д.
4. Акт приёмки пожарно-охранной сигнализации.
5. Акты испытания пожарных гидрантов.

#### **Технологическое оборудование и технологические трубопроводы**

1. Акты технической готовности и гидравлических испытаний технологических трубопроводов.
2. Акты приёмки холодильных установок.
3. Акты приёмки технологического оборудования, акты индивидуального и комплексного опробывания оборудования.
4. Акты приёмки медицинского оборудования.
5. Акты приёмки специальных систем и оборудования.

#### **Наружные тепловые сети**

1. Акты испытаний наружных сетей теплоснабжения.
2. Акты приёмки законченных строительством инженерных сооружений (ЦТП, бойлерной, насосной, и т.д.)

#### **Наружные сети водоснабжения и канализации**

1. Акты испытаний наружных сетей водоснабжения и канализации.
2. Акт приёмки наружной канализации.
3. Акт приёмки внутриквартальной ливневой канализации и дренажей.

#### **Наружные сети электроснабжения**

1. Акт допуска или акт испытания электроустановок.
2. Акт приёмки сетей электроснабжения.
3. Акт приёмки работ наружного освещения.
4. Акт приёмки законченных строительством инженерных сооружений (ТП и др.).

#### **Наружные сети связи**

Акты приёмки устройств телефонизации, радиофикации, телевидения

**V. Общий и специальные журналы, в которых осуществлялся учёт выполнения работ при строительстве, реконструкции объекта капитального строительства**

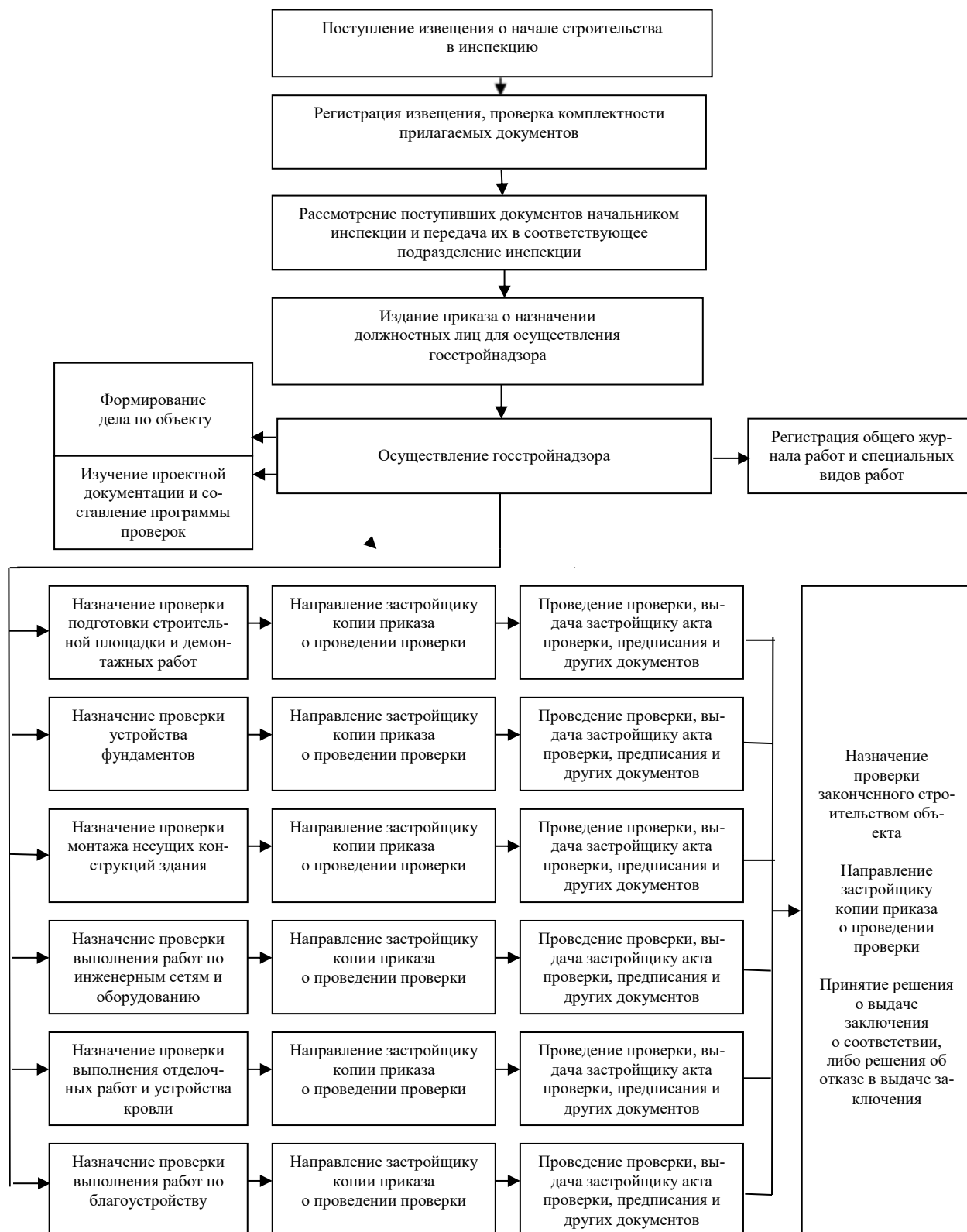


1. Общий журнал работ, оформленный в соответствии с РД-11-05-2007
2. Специальные журналы работ в соответствии с нормативными документами, в том числе: журналы свайных, бетонных, сварочных работ, антикоррозийной защиты, замоноличивания стыков и др.
3. Журнал авторского надзора с перечнем актов выполненных работ, в том числе актов приёмки ответственных конструкций, подписываемых специалистами авторского надзора, заданием (программой) проведения авторского надзора, графиком выхода специалистов.
4. Журнал наблюдений за осадками и креном здания или сооружения.

**Примечания:**

1. Документы (в подлинниках) оформлять в отдельных папках с перечнями их содержания. Приложить опись комплектов, папок и журналов.
2. Данный перечень исполнительной документации составлен в соответствии со строительными нормами, правилами, ГОСТами и не является исчерпывающим. Он может быть изменен или дополнен в соответствии с проектной и нормативной документацией.

## Блок-схема административной процедуры «Проведение проверок»



### Перечень документов

и (или) информации, запрашиваемых и получаемых инспекцией государственного строительного надзора Амурской области в рамках межведомственного информационного взаимодействия при организации и проведении проверок от иных государственных органов, органов местного самоуправления, в распоряжении которых находятся эти документы и (или) информация

№ п/п	Наименование документа и (или) информации	Наименование органов власти, в распоряжении которых находятся документы и (или) информация
1.	Выписка из Единого государственного реестра недвижимости об объекте недвижимости о переходе прав на объект недвижимости	Росреестр
2.	Выписка из Единого государственного реестра недвижимости об объекте недвижимости о правах отдельного лица на имевшиеся (имеющиеся) у него объекты недвижимости	Росреестр
3.	Выписка из Единого государственного реестра недвижимости об объекте недвижимости	Росреестр
4.	Сведения о регистрации по месту жительства гражданина Российской Федерации	МВД России
5.	Сведения о регистрации по месту пребывания гражданина Российской Федерации	МВД России
6.	Сведения о действительности (недействительности) документа, удостоверяющего личность гражданина (кроме удостоверений личности, выданных иностранными государствами)	МВД России
7.	Сведения из единого реестра субъектов малого и среднего предпринимательства	ФНС России
8.	Сведения из Единого государственного реестра юридических лиц	ФНС России
9.	Сведения из Единого государственного реестра индивидуальных предпринимателей	ФНС России

